



UNIVERSITÀ
DEGLI STUDI
DI TORINO



Universidad
Zaragoza



UNIVERSITÉ
SAVOIE
MONT BLANC



Universitatea de Vest
din Timișoara



UNIVERSIDADE
BEIRA INTERIOR



IVERSITÉ
DE PAU ET DES
PAYS DE L'ADOUR

UNITA Universitas Montium

Denumirea UNITA - aproape identică cu termenul din limba italiană unità (unitate) – evocă legăturile puternice și elementele comune care ne unesc pentru a crea o alianță revoluționară și inovatoare ce vizează o mai bună integrare inter-instituțională.

Denumirea secundară Universitas Montium, scrisă în latină, subliniază faptul că universitățile UNITA vorbesc toate limbi romanice și se angajează să încurajeze diversitatea lingvistică și să dezvolte zonele montane rurale și transfrontaliere.

DECLARAȚIE DE ANGAJAMENT

REZUMAT

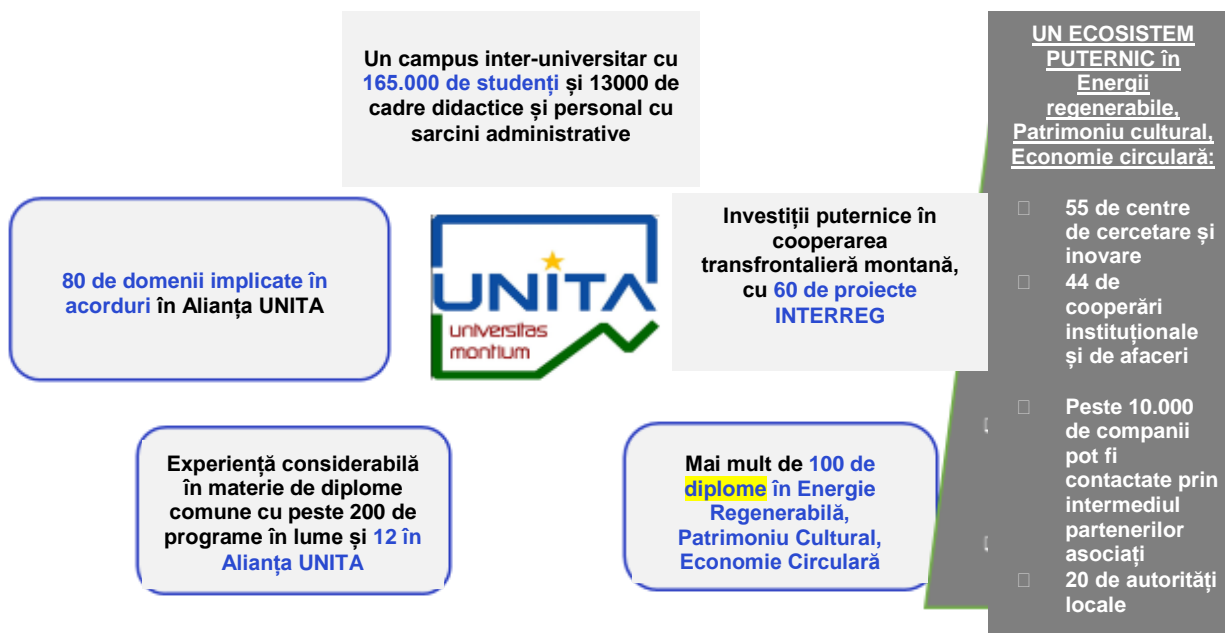
Cine suntem
Ce ne aduce împreună
Valorile noastre
Viziunea noastră
Misiunea noastră
UNITA ca forță motrice în teritoriile transfrontaliere montane
Punerea în practică a misiunii noastre
Guvernanța și sustenabilitatea UNITA
Strategia noastră pe termen lung
De ce UNITA?

CINE SUNTEM



Suntem o alianță formată din șase universități de cercetare comprehensive din cinci țări cu dimensiuni și traiectorii diferite, cuprinzând peste 160.000 de studenți și 13.000 de cadre didactice. De la vest la est: Universidade de **Beira Interior**, Universidad de **Zaragoza**, Université de **Pau et des Pays de l'Adour**, Université **Savoie Mont Blanc**, Università di **Torino** și Universitatea de **Vest din Timișoara**.

Cifre cheie UNITA



Ne bazăm pe o experiență solidă în rețele strategice de universități și în cercetare realizată prin cooperare, precum și în proiecte educaționale și de inovare. Împărtășim dorința fermă de a coopera pe baza încrederii reciproce într-un proiect de transformare care vizează stabilirea unui nou model de predare, cercetare și inovare din ce în ce mai colaborativă, integrată prin mobilitate sporită și cu legături puternice cu ecosistemele noastre.

UNITA nu este compusă doar din Universități, ci și din actori relevanți din fiecare ecosistem

regional reprezentat de sectorul socio-economic, autoritățile publice, factorii de decizie politică și organizațiile civile, actori incluși ca parteneri asociați. Împreună constituim un ecosistem unic care va asigura impactul transformativ și sustenabilitatea unui nou model de universitate europeană.

CE NE ADUCE ÎMPREUNĂ

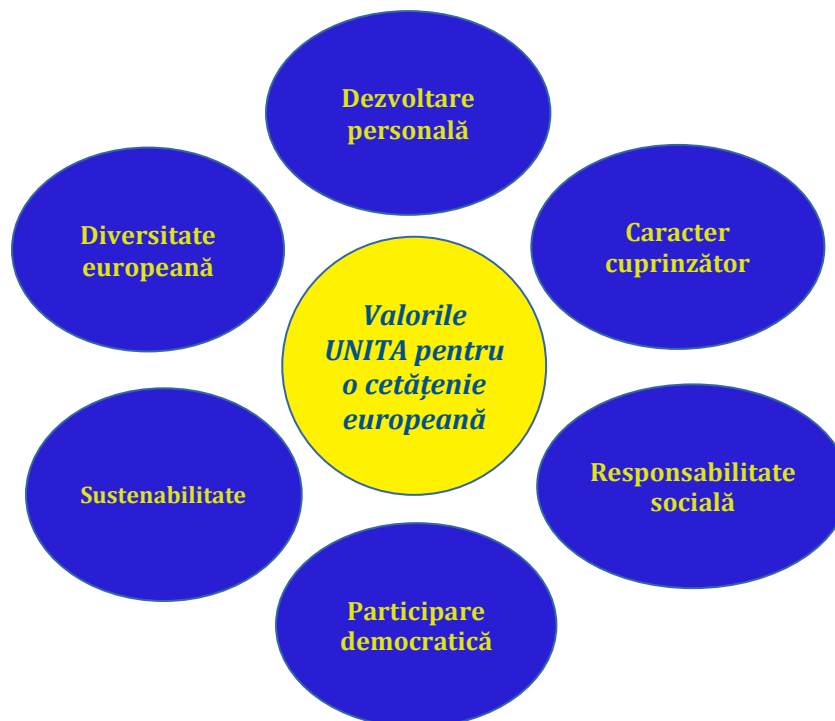
Pe lângă angajamentul de a contribui la **dezvoltarea societăților și teritoriilor noastre într-o dimensiune europeană**, avem, de asemenea, în comun trei trăsături principale:

- suntem situați în **regiuni montane rurale și transfrontaliere** din sudul, centrul și estul Europei: Serra da Estrela (Beira Interior), Munții Pirinei (Pau și Zaragoza), Munții Alpi (Savoie Mont Blanc și Torino) și Munții Banatului (Timișoara), adică în ecosisteme care împărtășesc provocări similare;
- intenționăm să folosim în mod activ **limbile romanice** pe lângă limba engleză, sporind astfel diversitatea lingvistică și promovând incluziunea;
- împărtășim domenii inovatoare de educație și cercetare, mai ales în domeniile **Energii regenerabile, Patrimoniu cultural și Economie circulară, în special Bioeconomie**, care produc un impact considerabil, atât în ceea ce privește sustenabilitatea ecosistemelor, cât și în ceea ce privește capacitatea de angajare pentru studenți și cetățeni.

Alegerea acestor trei domenii corespunde mai multor arii ale Strategiilor de specializare inteligentă elaborate de Regiunile noastre, contribuind astfel la consolidarea sinergiilor dintre universități și actorii locali în ceea ce privește sprijinul financiar din partea UE și furnizarea de absolvenți.

VALORILE NOASTRE

Partenerii UNITA sunt decși să implementeze valorile comune ale unei universități inovatoare, europene și orientate spre viitor:



VIZIUNEA NOASTRĂ

Alianța UNITA intenționează să **construiască un campus european inter-universitar autentic**, bazat pe predare și învățare de excelență, cercetare și inovare, dar și pe angajament civic. Scopul UNITA este de a stimula excelența în spațiul european de învățământ superior și de a deveni atractivă și pentru studenții de pe alte continente, în special Africa și America, cu care împărtășim limbi comune.

Studenții UNITA vor experimenta **un mediu multilingvistic provocator și centrat pe studenți**, strâns legat de cercetare și antreprenariat. Aceștia vor fi capabili să își construiască traiectorii de învățare flexibile și personalizate în universitățile Alianței, pe baza **mobilității sportive**, fizice, combinate și virtuale, grație noilor instrumente și spații digitale de învățare, și dezvoltării de **micro-credențiale** având ca obiect intercomprehensiunea, mai ales între limbile romanice.

Această universitate europeană, determinată să fie deschisă, incluzivă și eficientă, va fi **dezvoltată printr-o abordare pas cu pas, implicând studenții și personalul** în proiect prin intermediul guvernării participative, cu o viziune pe termen lung care să ducă la o integrare mai strânsă bazată pe sustenabilitate și urmărind să devină un model pentru alte universități.

Alianța este ferm hotărâtă să sprijine **dezvoltarea** societăților și teritoriilor în care este înființată și, în special, a acelor zone oarecum **periferice, precum regiunile montane rurale și transfrontaliere**. UNITA își propune să răspundă provocărilor societății și să stimuleze studenții și personalul să acționeze în calitate de **cetățeni europeni și mondiali** ferm dedicați obiectivelor ONU de dezvoltare durabilă și Pactului Verde European, conștienți de diversitatea culturală și lingvistică, și de provocările cu care se confruntă teritoriile rurale și montane.

MISIUNEA NOASTRĂ

Viziunea și valorile noastre comune ne determină să urmărim aceste obiective cheie:

1. Crearea unei universități europene participative, deschise, incluzive și eficiente.
2. Dezvoltarea educației de excelență, bazată pe cercetare și centrată pe studenți.
3. Promovarea multilingvismului și a diversității limbilor în Europa.
4. Reducerea inegalităților dintre regiunile centrale și cele non-centrale prin dezvoltarea durabilă a zonelor rurale și montane.
5. Crearea unui mediu inspirațional pentru învățare.
6. Mobilitate pentru toți „Mobility 4 all”.
7. Contribuția la consolidarea unei identități europene.
8. Asigurarea continuității și adoptării modului de guvernare UNITA.

UNITA CA FORȚĂ MOTRICE ÎN TERITORIILE MONTANE RURALE ȘI TRANSFRONTALIERE

Cele șase universități UNITA sunt situate în regiuni montane eterogene, rurale și transfrontaliere, afectate de dinamica nucleu-periferie. Acest factor provoacă o izolare treptată și un declin demografic în zonele non-centrale și, în consecință, poate produce în acestea o diminuare a sentimentului european de apartenență.¹ Deși anumite orașe de dimensiuni medii cu peste 500 000 de locuitori precum Torino și Zaragoza sunt incluse în Alianță, toate orașele și zonele asociate universităților din proiect pierd populație.²

Teritoriile montane, care par acum uitate, au totuși puncte forte pentru construcția și sustenabilitatea Uniunii Europene. Munții, datorită universalității lor, pot fi mijloacele pentru a realiza o dezvoltare puternică oferind noi răspunsuri la tranzițiile și provocările contemporane. Astfel, angajamentul universităților UNITA pentru dezvoltarea ecosistemelor lor vizează promovarea activităților de cercetare, inovare și antreprenariat în strânsă relație cu instituțiile locale și regionale, precum și cu companiile. Universitățile din Alianța UNITA, cu o experiență considerabilă în activități multidisciplinare, împărtășesc trei domenii principale de cercetare inovatoare în care toate au puncte forte sau sunt complementare: Energii Regenerabile; Patrimoniu Cultural; Economie Circulară, în special Bioeconomia. Aceste trei domenii sunt strâns legate de sustenabilitatea mediului, economia ecologică și turismul alternativ, au un mare potențial economic și vor fi esențiale în viitorul apropiat în crearea de oportunități de angajare, contribuind astfel la compensarea depopulării. În plus, acestea sunt aliniată la Pactul Verde European, așa cum a propus Comisia Europeană,³ și Obiectivele de Dezvoltare Durabilă (ODD)⁴ așa cum a fost propus de Organizația Națiunilor Unite, în special prin ODD nr. 7 (Energie accesibilă și curată), nr. 11 (Orașe și comunități durabile) și nr. 12 (Consum și producție responsabilă). Aceste trei domenii vor fi nucleul activităților inițiale ale UNITA.



1 Inegalitățile economice și dezvoltarea inegală au fost indicate ca principalii factori care sunt responsabili pentru pierderea încrederii în Uniunea Europeană. Vezi A. Rodríguez-Pose, „Răzbunarea locurilor care nu contează”, februarie 2018, (<https://voxeu.org/article/revenge-places-dont-matter>).

2 <https://www.zeit.de/politik/ausland/2019-07/demographics-europe-map-cities-regions-inhabitants>. Toate orașele principale care pierd populație (Covilhã -1,2; Pau -0,6; Torino -0,8; Zaragoza -0,2) cu excepția Chambéry (+0,3) și Timișoara (+1,6).

3 COM (2019) 640 final 11/12/2019 (<https://eur-lex.europa.eu/legal-content/EN/TXT/?uri=COM%3A2019%3A640%3AFIN>).

4 Consiliul Economic și Social al Organizației Națiunilor Unite, Raport al grupului inter-agenții și de experți pentru indicatorii obiectivelor de dezvoltare durabilă, februarie 2016 (E/CN.3/2016/2/Rev.1).

Pentru a promova cele trei ODD menționate mai sus, UNITA va dezvolta inițial itinerarii comune de studiu în aceste trei domenii, precum și centre tematice de cercetare și inovare, având în vedere creșterea treptată a acoperirii tematice, pe măsură ce structura și configurația instituțională devin bine stabilite.

PUNEREA ÎN PRACTICĂ A MISIUNII NOASTRE

Foaia de parcurs a Alianței UNITA pentru a-și atinge obiectivele se bazează pe mai multe acțiuni care trebuie desfășurate, monitorizate și actualizate continuu.

1. Crearea unei universități europene participative, deschise, incluzive și eficiente

Management și coordonare UNITA

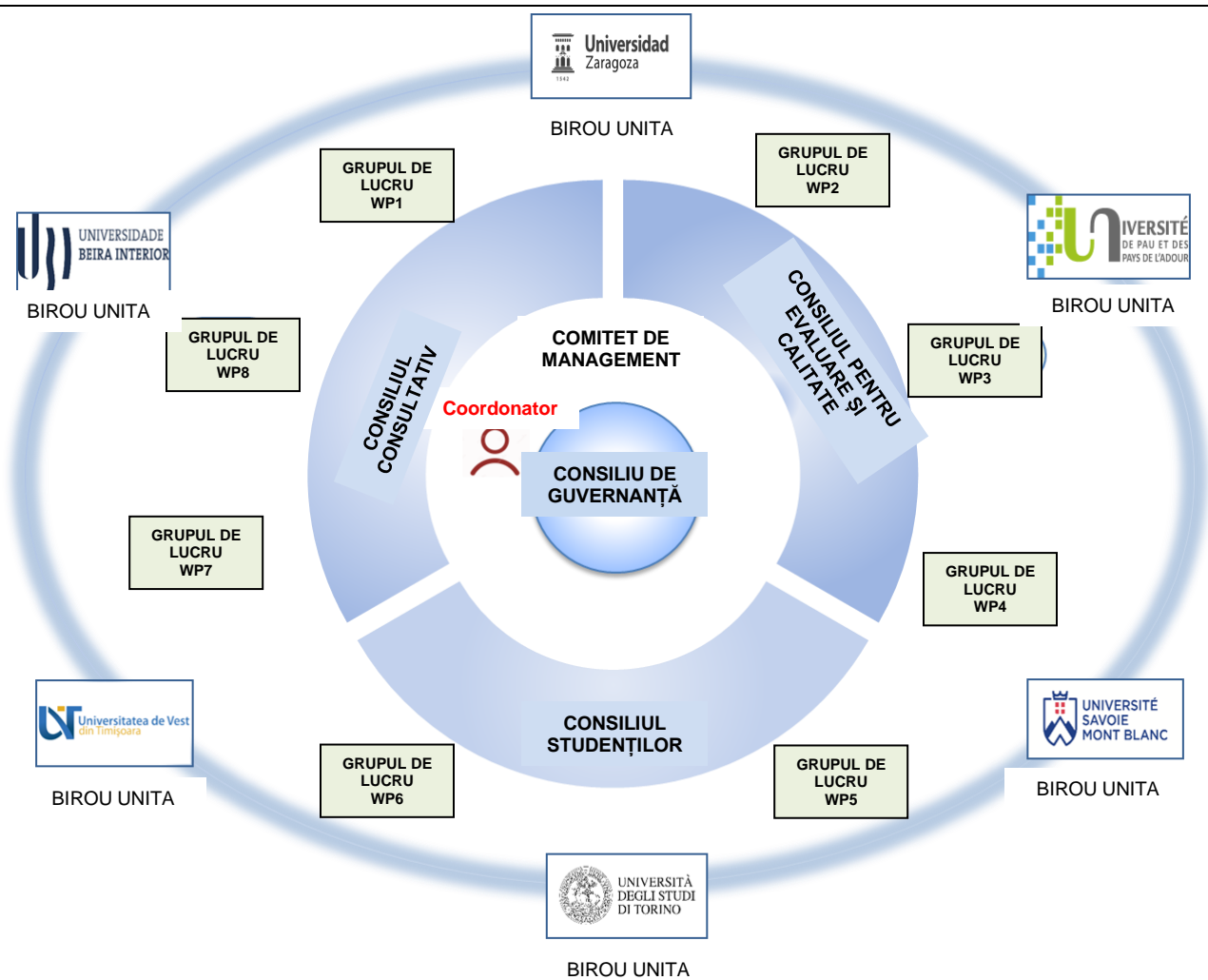
Pentru a gestiona și coordona în mod eficient implementarea proiectului, care implică utilizatori și beneficiari, UNITA urmărește o structură de guvernare colaborativă, pe mai multe niveluri. UNITA promovează **metodele participative și incluzive** de proiectare și implementare ale unei universități europene model: de fapt, încă din primele etape, atât studenții, cât și personalul nedidactic au fost implicați în elaborarea propunerii, prin maratoane de idei, ședințe de pregătire pentru personal și studenți. Mai mult, pe parcursul implementării proiectului pe trei ani, întregul corp academic va fi implicat activ în procesul decizional printr-o abordare de tip platformă și prin diferite mijloace de participare: grupuri de discuții online pentru birourile UNITA și funcționarii locali, o platformă de colaborare a studenților, Consiliul Studenților UNITA, Consiliul consultativ UNITA.

În special, intenționăm:

- Să construim un cadru eficient pentru a orienta cu succes implementarea acțiunilor UNITA, prin:
 - Consiliul de Guvernare al UNITA și
 - Acordul UNITA.
- Să creăm, să coordonăm și să îmbunătățim managementul UNITA, cu viziune în timp, prin:
 - Comitetul de Management UNITA,
 - Ghidul de Management UNITA,
 - Instrumentele de management UNITA,
 - coordonarea activităților din cadrul pachetelor de lucru (WP) și
 - coordonarea birourilor UNITA.
- Să sporim participarea studenților, a personalului și a partenerilor la formarea unei comunități puternice și incluzive prin:
 - interacțiunea cu Consiliul Studenților UNITA,
 - Consiliul consultativ UNITA și
 - Forumuri UNITA pentru toate categoriile de studenți și personal.
- Să asigurăm procesul de calitate a proiectului prin:

- politica UNITA de asigurare a calității,
- calitate internă și evaluare,
- Consiliul UNITA pentru calitate și evaluare și
- implementarea recomandărilor politicii de asigurare a calității.

Guvernanță	
<i>Organism de luare a deciziilor</i>	Consiliul de Guvernare UNITA (UNITA Governance Board)
<i>Organisme consultative</i>	Consiliul Studenților UNITA Consiliul Consultativ UNITA Consiliul UNITA pentru calitate și evaluare
<i>Organisme operaționale</i>	Comitetul de Management UNITA Coordonatorul UNITA Birourile UNITA Grupurile de lucru din cadrul pachetelor de lucru (WP)



Schema guvernării UNITA

2. Dezvoltarea unei educații de excelență bazate pe cercetare și centrată pe studenți

Predarea și învățarea UNITA: flexibilă și centrată pe studenți

UNITA își propune să **consolideze excelența și inovația în predare și învățare** printr-o abordare centrată pe studenți și orientată spre cercetare, începând cu diplomele de licență și master în cele trei domenii prioritare **ale energiilor regenerabile, patrimoniului cultural și economiei circulare**. Această abordare va oferi universităților Alianței medii de învățare provocatoare, vibrante, și va spori atractivitatea lor generală în Europa și, de asemenea, pe alte continente, în special în **Africa și America**. Mai mult, atractivitatea instituțiilor de învățământ superior UNITA vizează crearea unui efect de extindere **asupra teritoriilor rurale și montane** ale Alianței, prin efectele pozitive pe care le pot avea asupra teritoriilor atât mobilitățile studenților și ale personalului, cât și stagiile de practică și de formare ale acestora.

Pentru a permite studenților, îndrumați corespunzător, să își personalizeze **parcursurile educaționale** și să aleagă cursurile și modulele cele mai potrivite oferite de universitățile Alianței, UNITA intenționează:

- să dezvolte căi de recunoaștere mai rapide prin intermediul unei **matrici online** care să asigure convergența dintre activitățile și disciplinele recunoscute;
- să creeze *Hubs of Success* („**Centre de succes**”), ca spații digitale și ca spații fizice ce oferă servicii de consiliere educațională și vocațională, ori suport pentru învățare și monitorizare individuală a studenților ce participă la mobilitate fizică, inclusiv a studenților cu dizabilități;
- să promoveze **suplimentele de diplomă UNITA**, ca parte a noilor programe comune și flexibile UNITA;
- să împărtășească **cele mai bune practici** în învățarea digitală și pedagogiile centrate pe studenți și să creeze o rețea între centrele inovatoare de predare și învățare;
- să **evalueze calitatea UNITA** a predării și învățării prin testarea abordărilor de asigurare a calității interne și externe.

3. Promovarea multilingvismului și a diversității limbilor în Europa, în special a limbilor romanice

Multilingvismul UNITA

Printr-o politică lingvistică proactivă bazată pe **multilingvism**, UNITA promovează una dintre valorile fundamentale ale proiectului european și se străduiește să contribuie la realizarea devizei „Uniți în diversitate”. Mobilitatea virtuală și fizică preconizată în **țările vorbitoare de limbi**

romanice ale Alianței reprezintă o adevărată provocare pentru studenți, profesori și personal. Pentru a sprijini în mod eficient căile de studiu și comunicarea generală într-un mediu în care se vorbesc limbi romanice și care este prietenos cu limba engleză, UNITA va dezvolta o strategie lingvistică bazată pe **intercomprehensiune**,⁵ prin:

- **instruire extinsă bazată pe intercomprehensiune** pentru toți actorii UNITA, inclusiv:
 - un proiect de cercetare supravegheat de experți la universitățile UNITA și partenerul asociat APICAD și
 - micro-credențiale în materie de intercomprehensiune;
- **un program de studiu al limbilor romanice bazat pe intercomprehensiune**, inclusiv:
 - micro-credențiale având ca obiect învățarea limbilor romanice prin utilizarea tehnicii intercomprehensiunii.

Un punct de plecare comun al partenerilor UNITA pentru a promova multilingvismul este apartenența la Agenția Universitară a Francofoniei (AUF) și utilizarea activă a limbilor precum portugheza și spaniola, care pot spori atractivitatea și incluziunea pentru studenții din afara UE.

4. Reducerea inegalităților dintre regiunile centrale și cele non-centrale prin dezvoltarea durabilă a zonelor rurale și montane, mai ales în regiunile transfrontaliere

Cercetarea și Inovarea UNITA care se concentrează pe nevoile din teritoriile rurale și montane în materie de Energii Regenerabile, Patrimoniu Cultural și Economie Circulară

Regiunile rurale și montane, în special zonele transfrontaliere, sunt profund afectate de dinamica nucleu-periferie. Acest factor determină o izolare treptată și un declin demografic în zonele non-centrale, care suferă semnificativ de **un proces de depopulare**. Universitățile UNITA, care sunt bine ancorate în teritoriile lor, propun să creeze un model experimental pentru a defini un cadru de acțiune împărtășit de toți actorii publici sau privați din teritorii care doresc să fie implicați sub conducerea UNITA, contribuind astfel la consolidarea **Strategiilor de Specializare Inteligentă** și la construirea unui model de **dezvoltare durabilă pentru zonele rurale**, aliniat la Pactul Verde European și la Obiectivele de Dezvoltare Durabilă.

Pentru a atinge acest obiectiv, UNITA urmărește:

- Dezvoltarea **proiectelor de cercetare și inovare** în cele trei domenii tematice în legătură cu ecosistemele locale prin intermediul:
 - **unei cartografieri online** a cercetătorilor, facilităților, partenerilor, proiectelor și liniilor de cercetare;
 - **a trei centre de cercetare și inovare** cuprinzând echipe de cercetare și actori interesați (companii și instituții regionale);
 - **unui plan strategic de cercetare și inovare** pe cinci ani.

⁵ Intercomprehensiunea se referă la o relație între limbi în care vorbitorii de limbi diferite, dar înrudite, se pot înțelege ușor fără studii prealabile sau eforturi prea mari.

- **Includerea rezultatelor cercetării în predarea** la toate ciclurile de învățare, prin:
 - **micro-credențiale** pentru studenții de la ciclul de licență, acolo unde este posibil, cu mobilități/stagii de formare scurte în zonele rurale și montane;
 - **școli multidisciplinare de vară/iarnă** bazate pe cercetare pentru masteranzi și cursanți pe tot parcursul vieții;
 - **stagii doctorale și doctorate în co-tutelă** în domeniile de cercetare ale centrelor.
- Revitalizarea zonelor rurale și montane prin **învățare pe tot parcursul vieții și antreprenariat**, prin:
 - **micro-credențiale** obținute prin activități online și față în față;
 - **servicii de legătură**, inclusiv o **bază de date comună cu oferte de stagiu**, pentru a asigura legătura dintre studenți și cercetători, respectiv toate părțile interesate publice și private;
 - **spații de colaborare** în strânsă interacțiune cu incubatoarele de afaceri preexistente pentru a încuraja instruirea având ca obiect diversele instrumente antreprenoriale și pentru a ajuta studenții, companiile, instituțiile și cercetătorii să se conecteze și să lucreze împreună.

5. Crearea unui mediu inspirațional pentru învățare

Campusul inter-universitar UNITA

Pentru a asigura o mai mare flexibilitate în experiența de învățare și eliminarea barierelor geografice, pentru a promova învățarea colaborativă, pentru a oferi acces la resurse deschise online și pentru a stimula mobilitatea și schimbul de studenți, precum și procesele administrative digitalizate, este creat un **campus interuniversitar, digital și fizic**, pe baza facilităților existente. Pas cu pas, acesta devine punctul de intrare unic pentru studenții UNITA și pentru oricine este interesat de activitățile UNITA.

Campusul virtual UNITA, printre alte caracteristici,

- este **accesibil printr-o aplicație mobilă** și
- conține o **cartografiere a tuturor programelor** din cele trei domenii tematice ale UNITA.

UNITA European Student Card „Cardul european de student UNITA” este generalizat, dezvoltat progresiv și în conformitate cu dezvoltarea sa la nivel european, incluzând diverse servicii pentru studenți.

Pentru a dezvolta „partea fizică” a campusului interuniversitar UNITA, printre alte acțiuni:

- Sunt construite **serviciile de „Bun venit!” UNITA** și
- Sunt lansate **concursuri UNITA legate de sustenabilitatea ecologică** a dezvoltării Campusului.

6. Mobilitate pentru toți („Mobility 4 all”)

Mobility4all UNITA

Pe lângă beneficiile sale pentru studenți și personal, mobilitatea este, de asemenea, o modalitate excelentă **de a consolida legăturile dintre instituții**. UNITA își propune să dezvolte facilități și „instrumente” pentru a încuraja și a sprijini mobilitatea studenților și a personalului, cu scopul de a-și atinge **obiectivul pe termen lung de mobilitate de 50%** între parteneri.

În acest scop, UNITA urmărește:

- depășirea barierelor din calea mobilității fizice pe termen lung, prin:
 - **ferestre de flexibilitate**, care permit studenților să aleagă în programa gazdă un număr de credite chiar dacă acestea nu corespund integral materiilor cuprinse în planurile de învățământ ale universităților lor,
 - **cursuri virtuale**, în condițiile în care participanții rămân fizic într-o sală de clasă a instituției de origine, asigurând interacțiunea dintre profesori și cursanți și implicând studenții în proiecte de colaborare pentru a asigura dezvoltarea abilităților interculturale,
 - **recunoașterea activităților de internaționalizare ale personalului**.
- experimentarea unor forme noi de mobilitate, fizică, mixtă și virtuală; pe termen scurt și lung; în și în afara campusului; spre și dinspre teritoriile sale, în special:
 - **mobilitate virtuală** și
 - stagii în mediul rural („Erasmus Rural”).
- digitalizarea proceselor de management pentru a sprijini și îmbunătăți mobilitatea:
 - **suplimente de diplomă** adaptate contextului UNITA și
 - promovarea **Europass**
- stabilirea unui Pact Verde UNITA pentru mobilitate
 - mobilitate mai durabilă **și mai ecologică**.

7. Contribuția la consolidarea identității, a cetățeniei și a valorilor europene

UNITA: Perspectiva asupra identității europene.

Construirea identității, a cetățeniei și a valorilor europene este un proces continuu. UNITA se angajează să contribuie la acest proces, subliniind în special factorii cheie relevanți în actualizarea identității europene:

- **diversitatea socială și culturală**, inclusiv limbile vorbite și patrimoniul cultural și
- conștientizarea **provocărilor legate de sustenabilitate și schimbări climatice**.

În acest proces, perspectiva asupra cetățeniei europene și a identității unor **grupuri sociale specifice**, cum ar fi migranții și refugiații, europenii din afara UE și cetățenii de pe alte continente este deosebit de semnificativă, în special în ceea ce privește creșterea incluziunii acestor noțiuni.

O atenție deosebită trebuie acordată **persoanelor care trăiesc în zonele rurale** (în special **cele de munte**), deoarece izolarea și declinul demografic pe care o resimt acestea pot produce o diminuare a sentimentului lor de apartenență europeană.

Vom contribui la construirea cetățenirii europene prin:

- realizarea unui **sondaj amplu** pentru a identifica diferitele percepții cu privire la cetățenia europeană în rândul studenților și personalului didactic/nedidactic UNITA și al populațiilor rurale prin ateliere (inclusiv ateliere rurale), forumuri interactive și concursuri;
- promovarea unei **linii de cercetare** privind cetățenia europeană, subliniind în special cei trei factori menționați mai sus.
- proiectarea și implementarea pe această bază a **cursurilor în materie de cetățenie europeană** pentru studenții și personalul didactic/nedidactic UNITA și, de asemenea, deschise către societate, și încurajarea studenților UNITA și a personalului care le frecventează pentru a disemina conținutul lor către anumite grupuri țintă, cum ar fi elevii de liceu, migranții, refugiații și populațiile din zonele rurale și montane.

8. Asigurarea continuității și adoptării modului de abordare UNITA

Sustenabilitate și diseminare UNITA

UNITA, în calitate de universitate europeană multilaterală, trebuie să fie strâns preocupată de viabilitatea sa financiară, care va proveni din **proiectele viitoare**, din partea **partenerilor asociați privați** și din **serviciile de predare-cercetare-inovare** furnizate de UNITA publicului său. Acest obiectiv este asigurat și prin conectarea UNITA la un set mare de universități de peste Ocean cu limbi materne romanice. Conexiunea cu America și Africa va asigura o prezență mondială pentru universitatea europeană UNITA și va contribui, de asemenea, la sustenabilitatea acesteia. Mai mult, fiecare universitate membră se angajează să asigure prin mijloace proprii sprijin financiar pe o bază anuală pentru programul-pilot de 3 ani și nu numai.

Pentru a prezenta UNITA ca o universitate europeană sustenabilă:

- se efectuează o **analiză a reglementărilor naționale și europene** care vizează universitățile europene;
- se stabilește un **plan UNITA de sustenabilitate** pe termen lung, care include aspecte ce variază de la strângerea de colaboratori la strângerea de fonduri;
- și se constituie o **entitate juridică europeană comună**.

A fi vizibilă, bine cunoscută și atractivă pentru studenți, cercetători, entități interesate și susținători financiari reprezintă cea mai mare provocare pentru UNITA. Pentru a-și atinge obiectivele, UNITA trebuie să aibă un plan de diseminare extern care să includă conținutul și canalele adecvate pentru toți actorii: viitorii studenți, profesori, cercetători, decidenți politici și cetățeni interesați de subiectele UNITA. În primul rând, UNITA trebuie să implice în proiect

aproximativ 160.000 de studenți și 13.000 de membri ai personalului didactic/nedidactic, creând un sentiment de apartenență la alianță, înțeleasă ca o comunitate care construiește un ecosistem cuprinzător pentru diseminarea realizărilor UNITA.

Planul de identitate și comunicare UNITA trebuie:

- să construiască o **strategie participativă de diseminare** UNITA,
- să creeze o **identitate vizuală**,
- să implementeze **planul de comunicare** și
- să dezvolte **conținut** pentru presă și canalele UNITA.

Politica de publicare UNITA se bazează pe:

- înființarea **editurii** UNITA și
- dezvoltarea **Bibliotecii** UNITA .

Pentru a acționa în calitate de **partener și model de bune practici**, este necesar:

- să fie colectate **cele mai bune practici** UNITA,
- aceste practici să fie împărtășite în Europa, Africa și America și
- aceste practici **să fie diseminate**.

VIZIUNEA NOASTRĂ PE TERMEN LUNG

După perioada de finanțare de 3 ani, UNITA– *Universitas Montium* se va dezvolta într-o universitate europeană consacrată, fondată pe principiul de dezvoltarea durabilă (în special în zonele rurale și montane), pe incluzivitatea și perspectiva oamenilor din zonele de graniță, rurale, montane, asupra cetățeniei europene. UNITA va fi o alianță unică datorită utilizării extinse a intercomprehenșunii. Această abordare perturbatoare a diversității lingvistice a Europei va avea un impact sistemic asupra politicilor lingvistice ale universităților Alianței și asupra ecosistemelor acestora. Aceasta va promova multilingvismul activ în rândul studenților, personalului didactic și nedidactic, cetățenilor și actorilor locali, contribuind astfel la creșterea gradului de conștientizare și la acceptarea diversității în teritorii, într-o dimensiune europeană.

Pentru a fi un agent de schimbare recunoscut în Spațiul European al Educației, UNITA – *Universitas Montium* se va materializa într-o **entitate juridică europeană**, cu o strategie durabilă, inclusiv un plan financiar, pentru următorii 10 ani. Alianța va asigura **sustenabilitatea financiară pe termen lung** a proiectului, prin identificarea de sinergii de finanțare la nivelul UE de finanțare de bază, precum și la nivel regional și național, cu ajutorul partenerilor asociați și prin schimburi cu alte alianțe ale universităților europene. **Un prim pas către acest model de cofinanțare este angajamentul Fundației Bancare Compagnia di San Paolo (Torino, Italia)** de a acorda sprijin financiar substanțial UNITA – *Universitas Montium* la sfârșitul finanțării din partea UE. Acest prim sprijin va avea un efect declanșator pentru implicarea contributorilor similari din ecosistemele UNITA.

După 2023, UNITA – *Universitas Montium* va adopta **Campusul interuniversitar**, digital și fizic, ca **punct unic de intrare pentru studenții UNITA și pentru oricine este interesat de UNITA**. Pentru anul 2025, platforma interuniversitară va sprijini tot mai multe servicii și va permite studenților să se înscrie în UNITA. După etapa de trei ani, **cartografierea activităților de predare comune** (online, combinate, la clasă), cartografierea cercetărilor comune, precum și centrele de cercetare și dezvoltare în cele trei domenii de interes (energii regenerabile, patrimoniu cultural, economie circulară), pot fi extinse în continuare la alte domenii tematice, ținând seama în același timp de nevoile depistate în teritoriile noastre și de politicile teritoriilor (de exemplu, Strategiile de Specializare Inteligentă din regiunile UNITA în domenii suplimentare).

Pe termen lung, obiectivul UNITA este extinderea spre toate domeniile tematice care pot fi abordate prin colaborarea coordonată a universităților implicate și a tuturor actorilor publici și privați asociați, pentru a consolida legăturile dintre educație, cercetare și inovare, dar și pentru a promova angajarea în societate personalului didactic și nedidactic și a studenților, precum și competențele antreprenoriale ale acestora cu ajutorul unor instrumente precum **Servicii de legătură (Liaison services)** și **Spații de colaborare (Co-working spaces)**. Ca o urmare naturală a cartografierii, vor fi concepute noi **multiple diplome inter-universitare UNITA**, mai întâi în cele trei domenii tematice, apoi în alte domenii, luând în considerare, în același timp, capacitatea de angajare a studenților și Strategiile de Specializare Inteligentă ale Regiunilor. O etapă importantă în această perioadă de după finanțarea UE va fi adoptarea Diplomei Europene, dacă va fi dezvoltată la nivelul central al UE. În acest context, UNITA va promova punerea în comun a cadrelor didactice și recunoașterea orelor de predare efectuate în universitățile Alianței. Mai mult, UNITA va detecta noi nevoi de învățare și va co-proiecta noi **micro-credențiale/săptămâni pentru personalul didactic și nedidactic/școli de vară**, generate de abilitățile și personalul didactic din diferitele universități, împărțând astfel resursele umane și echipamentele și devenind mai durabilă.

Modelul de cartografiere va fi aplicat altor acțiuni comune, cum ar fi cartografia **ofertelor de mobilitate UNITA** (ca sinteză a tuturor ofertelor de mobilitate ale partenerilor UNITA) și cartografia **oportunităților de stagiu într-un mediu profesional** (stagii pentru studenți și opțiuni de formare pentru personalul didactic și nedidactic), contribuind astfel la consolidarea relațiilor cu mediul socio-economic regional în ceea ce privește nevoia de competență și proiectele de inovare, și deschizând contextul regional către întreaga lume. Mai mult, va fi activată **comunitatea absolvenților interni și internaționali** pentru a realiza o cartografie a carierelor absolvenților UNITA.

Atractivitatea UNITA va fi intensificată prin conectarea acesteia la un număr mare de universități din străinătate din zonele vorbitoare de limbi romanice, pe baza acordurilor și rețelelor bilaterale existente între universitățile membre și instituțiile de învățământ superior din străinătate. În special, legătura cu **America și Africa** va asigura o prezență mondială pentru universitatea europeană UNITA și va contribui, de asemenea, la sustenabilitatea acesteia.

DE CE UNITA?

Exelență în predare și învățare ferm susținută în teritoriile noastre montane rurale și transfrontaliere

Multilingvismul care promovează limbile romanice și intercomprehensiunea ca instrumente de incluziune

Sustenabilitate: cercetare și inovare în Energii regenerabile, Patrimoniu cultural, Economie circulară, în special Bioeconomie, pentru a consolida comunitățile noastre rurale

Conștientizarea, de către cetățenii europeni, a provocărilor pe care le aduc schimbările climatice și a importanței diversității pentru patrimoniul nostru cultural comun

Participare: implicarea studenților și a personalului universităților în consolidarea unor instituții responsabile care promovează dezvoltarea personală